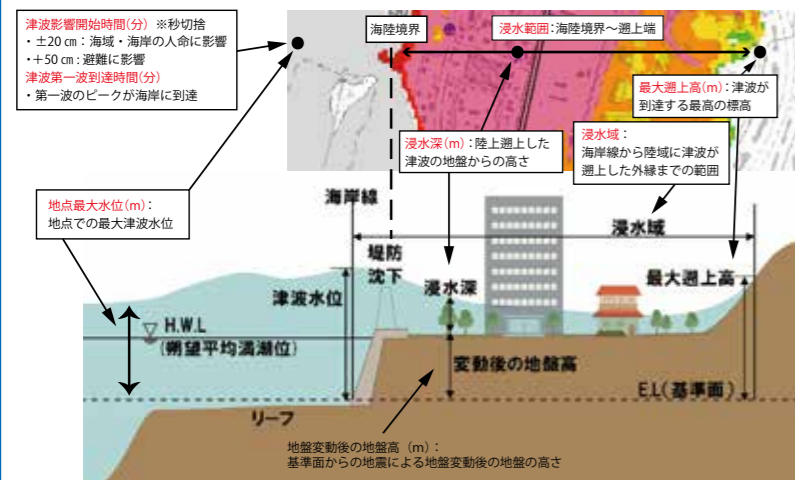


沖縄県が想定する津波

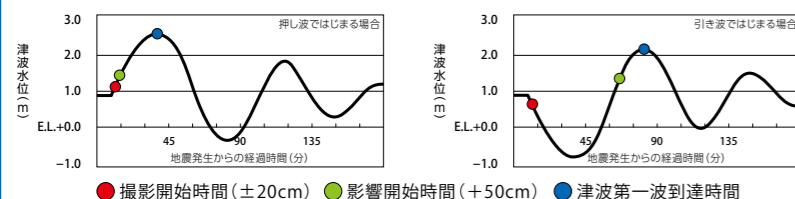
沖縄県は、沖縄市に特に影響がでる2地震について、シミュレーション条件をもとに、最大の浸水範囲、浸水深を平成27年に公表しています。沖縄市東部地域周辺では、最悪の場合、地震発生後33分で最大遡上高6.3mの津波が襲来すると想定されています。

【シミュレーション条件】

- 想定地震
 - 沖縄本島南東沖地震 (M8.2)
 - 沖縄本島東方沖地震 (M8.2)
- 構造物
 - 堤防等(盛土構造物)は比高75%沈下。
 - 防波堤等(コンクリート構造物)は設定なし。
- 潮位: 朔望平均満潮位(各月の最高満潮面を平均した潮位)
 - 沖縄市東部地域周辺の津波水位・浸水深遡上高



●津波影響開始時間、津波第一波到達時間(津波時系列水位変化より算出)

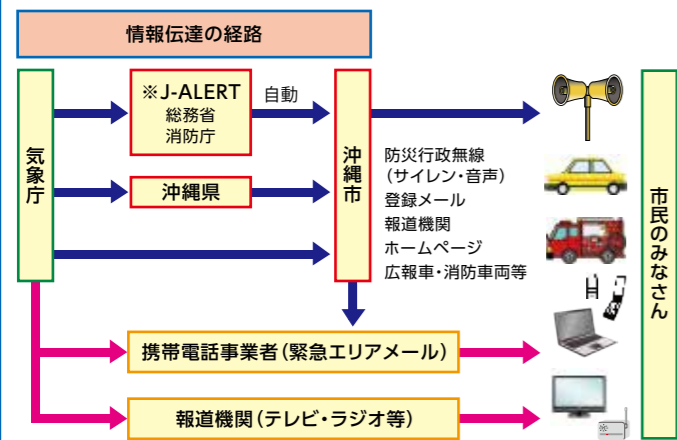


津波警報・注意報

津波による災害の発生が予想される場合には、地震発生後、約3分で大津波警報、津波警報または津波注意報を発表します。

その後、「予想される津波の高さ」、「津波の到達予想時刻」等の情報を発表します。(気象庁)

津波に関する情報(津波警報等)は、市の防災行政無線・登録メール及びテレビ・ラジオ・携帯電話事業者等により伝達されます。



※J-ALERTとは、気象庁からの気象関係・自然災害に関する情報や、内閣官房からの有事関係の事態が発生した場合などの緊急情報を、人工衛星を利用して地方公共団体に直接送信し、防災行政無線を自動起動させ、住民の皆様が瞬時にお知らせするシステムです。

津波警報・注意報の分類と、とるべき行動

予想される津波の高さ 数値での発表 (発表基準)	巨大地震の場合の表現	とるべき行動	想定される被害
大津波警報 巨大	10m超 (10m<高さ≤10m)	沿岸部や川沿いにいる人は、ただちに高台や避難ビルなど安全な場所へ避難してください。	木造家屋が全壊・流失し、人は津波による流れに巻き込まれる。
	10m (5m<高さ≤10m)	津波は繰り返し襲ってくるので、津波警報が解除されるまで安全な場所から離れないでください。	(10mを超える津波により木造家屋が流失)
	5m (3m<高さ≤5m)	ここなら安心と思わず、より高い場所を目指して避難しましょう!	
津波警報 高い	3m (1m<高さ≤3m)	津波は繰り返し襲ってくるので、津波警報が解除されるまで安全な場所から離れないでください。	標高の低いところでは津波が襲い、浸水被害が発生する。人は津波による流れに巻き込まれる。
	1m (20cm<高さ≤1m)	海の中にいる人は、ただちに海から上がって、海岸から離れてください。津波注意報が解除されるまで海に入ったり海岸に近づいたりしないでください。	海の中では人は速い流れに巻き込まれる。養殖いかだが流失し小型船舶が転覆する。
津波注意報 (表記しない)			

- ・震源が陸地に近いと津波警報が津波の襲来間に間に合わないことがあります。「揺れたら避難」を徹底しましょう。
- ・津波は沿岸の地形などの影響により局所的に予想より高くなる場合があります。より高い場所を目指して避難しましょう。
- ・地震発生後、予想される津波の高さが20cm未満で被害の心配がない場合、また津波注意報の解除後も海面変動が継続する場合には、「津波予報(若干の海面変動)」を発表します。

沖縄市津波浸水想定図

津波避難ビル(緊急一時的に避難する建物等)

番号	名称	所在地	収容人数
1	県営泡瀬団地	桃原345	1,180
2	県営比屋根団地	比屋根2-10	1,920
3	県営浜原第二団地	与儀3-16	552

民間津波避難ビル(緊急一時的に避難する建物等)

番号	名称	所在地	収容人数
1	イオン具志川店	うるま市宇前原幸崎原303	9,000
2	オアシス泡瀬サイドビュー	泡瀬3-44-26	1,212
3	泡瀬ハーバーサイドビルディング	泡瀬1-25-21	165
4	ニューライフ泡瀬参番館	泡瀬4-25-17	76
5	ニューライフ泡瀬参番館	泡瀬4-24-2	136
6	サンクレスト高原	高原7-10-5	180
7	(有)南光電気設備	宇古附192-15	103
8	くじらマンション	宇大里98-13	102
9	ブルージュしあわせ	泡瀬2-30-12	120
10	YAMAICHIビル	泡瀬4-38-7	12
11	N-Yマンション	泡瀬3-17-25	12
12	サンクレスト泡瀬	比屋根1-10-5	312
13	ターマーズマンション泡瀬	泡瀬1-27-24	10
14	なかせねビル	高原7-23-14	15
15	トーマスマンション桃原	宇桃原200-20	177
16	ビュアコートUCHI	泡瀬2-18-11	23
17	オキナワグランメルリゾート	与儀2-8-1	1,184
18	ニューライフ泡瀬式番館	泡瀬3-21-5	30
19	ミオビエント泡瀬	泡瀬3-9-7	302

民間津波避難場所(緊急一時的に避難する広場等)

番号	名称	所在地	収容人数
1	株式会社大田建設社屋用地	比屋根4-29-1	1,102
2	一番オートボディ 駐車場及び植栽敷地	高原3-9	957
3	岩盤浴&お食事処ルティナー 駐車場及び植栽敷地	高原3-9-11	495
4	ヘアーハウスブルーム駐車場	高原2-6-2	1,287
5	アシビナー(比屋根)	比屋根6-68	800
6	沖縄市桃原雪苑かなさ	桃原1-22-1	3,000
7	ウェアウーガ-前広場及び里道	古謝坂多原501	516

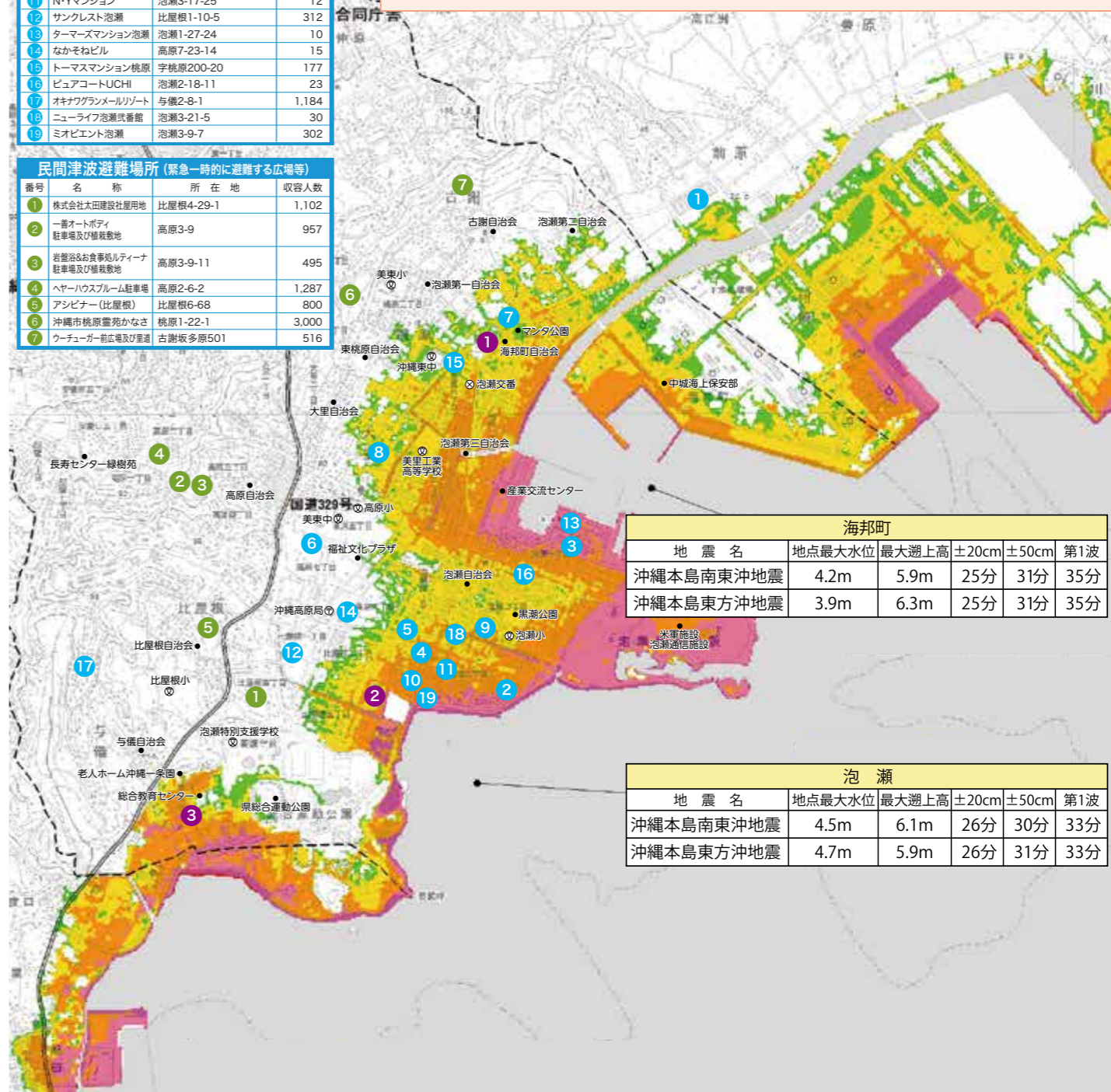
津波避難ビルとは 「津波警報」や「大津波警報」が発表され、避難勧告や避難指示(緊急)が発令された場合などに高台への避難が困難となり、やむを得ず緊急的に一時避難するための建物です。

津波避難ビルを活用する上での注意点

- ・津波時には、近くの高台などへ迅速に避難することが大原則であり、必ずしも津波避難ビルに避難しなくてはならないということではありません。
- ・指定している施設は、主に民間の施設です。セキュリティの関係で、オートロック及び施錠されている施設もあります。
- ・避難スペースが満杯になる場合が考えられますので、普段からいくつかの避難ビルを把握しておいて下さい。
- ・「津波避難ビル」は一時的な避難場所なので、津波の恐れがなくなったら速やかに退去し、指定避難場所へ移動して下さい。
- ・故意に施設の器物などを破損した場合は、避難者の責任となり賠償費用を請求させていただくことになりますので十分に注意願います。

津波に対する避難の考え方～「より早く」「より遠く」「より高く」～

- ・健康者は車を使わずにできるだけ高台へ。一度避難したら戻らない。
- ・高齢者や小さな子供を連れているなど、迅速な避難が困難な方や逃げ遅れた方は近くの「津波避難ビル」等の頑丈な高い建物へ。
- ・車による避難は渋滞を引き起こし、一刻を争う津波からの避難は危険が伴います。基本的に徒歩か自転車避難しましょう。



海邦町

地震名	地点最大水位	最大遡上高	±20cm	±50cm	第1波
沖縄本島南東沖地震	4.2m	5.9m	25分	31分	35分
沖縄本島東方沖地震	3.9m	6.3m	25分	31分	35分

泡瀬

地震名	地点最大水位	最大遡上高	±20cm	±50cm	第1波
沖縄本島南東沖地震	4.5m	6.1m	26分	30分	33分
沖縄本島東方沖地震	4.7m	5.9m	26分	31分	33分

「この地図は、国土地理院長の承認を得て、同院発行の数値地図 25000 (地図画像) を複製したものである。(承認番号 平 27 情復、第 85 号)」
「この地図をさらに複製する場合には、国土地理院の長の承認を得なければならない。」